



**ПРОФЕСИОНАЛНА ГИМНАЗИЯ ПО ХРАНИТЕЛНИ ТЕХНОЛОГИИ
И ТЕХНИКА – ГР. ПЛОВДИВ**

гр. Пловдив 4003, бул. „Васил Априлов“ № 156, Директор: 032/95-28-38, Секретар: 032/95-50-18,
e- mail: pghtt_plov@pghtt.net, <https://www.pghtt.net/>

СЪГЛАСУВАЛ:

Венцислава Любенова,
Кмет на район „Северен“,
гр. Пловдив .

СЪГЛАСУВАЛ:

Веселина Кръстева,
ОМП на район „Северен“,
гр. Пловдив .

УТВЪРДИЛ:

инж. Людмила Ганчева,
Директор на ПГХТТ,
гр. Пловдив

**ПЛАН
ЗА ЗАЩИТА ПРИ БЕДСТВИЯ**

**на пребиваващите в Професионална гимназия по хранителни технологии и
техника, гр. Пловдив**

С настоящия План служителите са запознати на Педагогически съвет, отразен с
Протокол № 12 от 13.09.2024 год., чрез споделения диск в училищния домейн и
сайта на училището.

I. ОБЩИ ПОЛОЖЕНИЯ

Основание за разработване:

Планът за защита при бедствия на Професионална гимназия по хранителни технологии и техника, гр. Пловдив е разработен на основание чл. 36 ал. 1 от Закона за защита при бедствия.

Планираните мерки за защита при бедствия на педагогическия и непедagogическия персонал, охранителите, медицинското лице, учениците, посетителите и временно работещите на територията на гимназията се базират на прогнозирането на възможните рискови фактори за обекта и последиците от тях. Те са резултат от анализ на: географското разположение на Професионална гимназия по хранителни технологии и техника, гр. Пловдив; изградената инфраструктура; дейностите, които осъществява; състоянието на комуникациите и реалните възможности за действие на ръководството и персонала при бедствия.

Целта на плана е:

1. Да се прогнозираят вероятните бедствия, които е възможно да възникнат на територията на Професионална гимназия по хранителни технологии и техника и очакваните последици от тях.

2. Да се създаде организация за защита на живота и здравето на учителите, учениците, непедagogическия персонал, охранителите, медицинското лице, посетителите и временно работещите в обекта при възникване на бедствия.

3. Да се разпределят отговорностите на органите за ръководство на обекта и задачите на персонала при възникване на бедствия.

4. Да се организира ефективно изпълнение на евакуационни, спасителни и възстановителни дейности.

Организацията и контролът по изпълнение на задачите произтичащи от Плана за защита при бедствия се възлага на д-р Любка Славова, заместник-директор учебна дейност в Професионална гимназия по хранителни технологии и техника, гр. Пловдив.

II. ХАРАКТЕРИСТИКА НА ОБЕКТА

1. МЕСТОПОЛОЖЕНИЕ

Централна сграда на Професионална гимназия по хранителни технологии и техника, гр. Пловдив е разположена в северната част на град Пловдив – район Северен, бул. „Васил Априлов” № 156.

На север – Автосервиз „Стефанов”;

На изток – „Лин 97” ООД, „Бета-12-Иванови” ООД;

На юг – Празен парцел;

На запад – Институт за изследване и развитие на храните.

1/3 от Института за изследване и развитие на храните се използва от Професионална гимназия по хранителни технологии и техника, гр. Пловдив и е на адрес: град Пловдив, район Северен, бул. „Васил Априлов” № 154.

2. ПОДХОД КЪМ ОБЕКТА

Северните входи/изходи на Професионална гимназия по хранителни технологии и техника са към улица от северната промишлена зона. Западният вход/изход е към двора на Института за изследване и развитие на храните.

Видимостта на обекта към улицата е много добра.

Сградата на Професионална гимназия по хранителни технологии и техника е собственост на Община Пловдив с адрес на управление: гр. Пловдив, пл. „Ст. Стамболов“ № 1, телефон за връзка 080011232 и +35932656700.

3.ОПИСАНИЕ НА ОБЕКТА

3.1.Основна дейност

Основната дейност е образователна. В работни дни учебните часове започват в 8:00 ч. и в сградата има служители до 16:00 ч. Охранителите работят денонощно, включително събота и неделя.

3.2. Сграден фонд

- обща площ 24770 /кв.м/
- застроена площ 3491 /кв.м/
- незастроена площ 21979 /кв.м/
- брой на сградите /секции/ 4

Характеристика на сграда /корпус I:

- етажност - 1, 2 и 4
- вид на сградата според конструкцията- монолитна (масивна)
- степен на огнеустойчивост на отделните сгради - втора
- брой вход-изходи - 4
- подземни етажи - 0
- полуподземен етаж - 2 входа – в източната и западна част на сградата – 2 – скривалище, работилници – 2, склад.
- първи етаж - 18 помещения; характеристика – учебни стаи, административни стаи, лекарски кабинет, хранилище, архив и учебни работилници
- втори етаж /х-ка/- 24 помещения; характеристика – учебни стаи, административни стаи, хранилища и архив
- трети етаж /х-ка/ – 18 помещения; характеристика – учебни стаи, библиотека, хранилища и радиовъзел
- четвърти етаж /х-ка/ – 16 помещения; характеристика – учебни стаи, лаборатории, аула и хранилища
- подпокривно пространство – бетонна плоча

Характеристика на сграда /корпус II:

- етажност - 7
- вид на сградата според конструкцията- монолитна (масивна)
- степен на огнеустойчивост на отделните сгради - втора
- брой вход-изходи - 1

- подземни етажи - 0
- полуподземен етаж - 0
- първи етаж /х-ка/ - 1 помещение; не се използва през настоящата учебна година
- втори етаж /х-ка/ - 8 помещения; характеристика – спортна зала, съблекални, хранилища
- трети етаж /х-ка/ – 8 помещения; характеристика – спортна зала, съблекални, хранилища
- четвърти етаж /х-ка/ – 7 помещения; характеристика – учебни стаи, хранилища
- пети етаж /х-ка/ – 5 помещения; характеристика – учебни стаи, работилница, хранилища
- шести етаж /х-ка/ – 7 помещения; характеристика – учебни стаи, работилница, хранилища
- седми етаж /х-ка/ – 6 помещения; не се използва през настоящата учебна година
- подпокривно пространство – бетонна плоча

Характеристика на сграда /корпус III (не се използва през настоящата учебна година)

Характеристика на сграда /корпус IV (не се използва през настоящата учебна година)

Спомагателните сгради не се използват през настоящата учебна година.

Наличност на:

- скривалище / вместимост – бр. хора/ – не.
- ПРУ /вместимост-бр. хора/ – не.
- басейн /размери/ 18/8 м/м; басейнът не работи
- съоръжения с повишена опасност: газов котел

3.3. Професионална гимназия по хранителни технологии и техника е разположена в близост до:

- | | |
|--|--------------------------|
| - ж.п. гара | да, гара „Филипово” |
| - главен път/улица с интензивно движение | да, бул. „Васил Априлов” |
| - язовир /заливна зона/ | не |
| - река | да, река Марица |
| - други хидротехнически съоръжения | не |
| - свлачищни терени | не |
| - обекти с рискови производства | не |
| - други опасности: | две бензиностанции |

3.4. Личен състав и организация на учебния процес:

Професионална гимназия по хранителни технологии и техника е на едносменен режим на работа

Всичко личен състав – 978 човека, в т.ч.:

- ученици - 888;
 - учители - 67; (+ 3 учители са в майчинство и 1 е в отпуск по здравословни причини).
 - друг персонал – 23 , (+ 1 служител е в майчинство) в т.ч. администрация – 5.
- Училището е на едносменна организация на учебния процес.

Забележка: В гимназията през работните дни има 1 медицинско лице, което не е в личния състав на ПГХТТ. През цялата седмица в сградата се сменят 3 охранителя, като има 1 охранител постоянно, но те не са в личния състав на ПГХТТ.

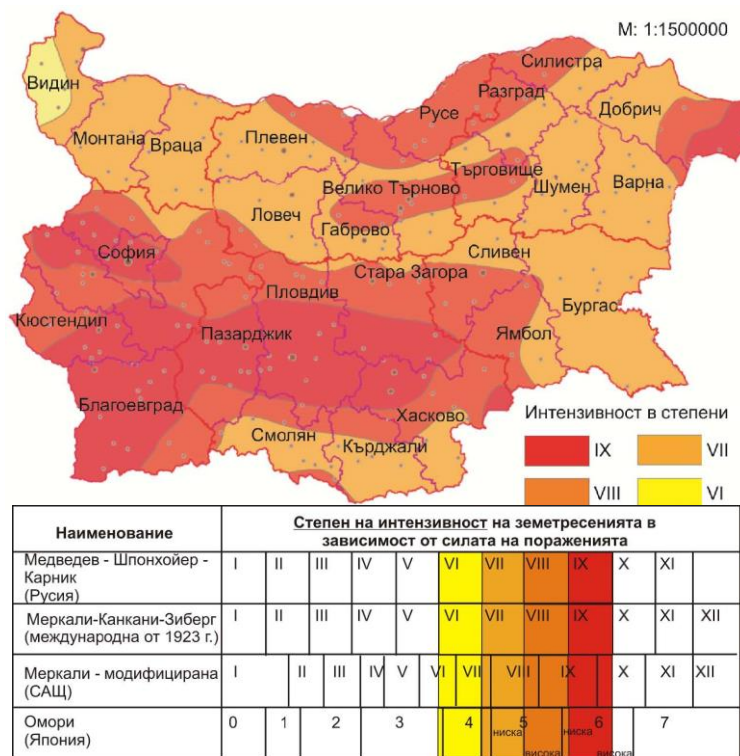
III. РИСКОВЕТЕ ЗА ОБЕКТА **СЪГЛАСНО ОБЩИНСКИЯ ПЛАН ЗА ЗАЩИТА ПРИ БЕДСТВИЯ**

На територията на община Пловдив могат да възникнат следните бедствия:

1. Земетресения

Земетресенията са природни бедствия, които могат да предизвикат свлачища, наводнения, аварии, епидемии, прекъсване на комуникационни и транспортни връзки и др.

Земетресенията представляват внезапно освобождаване на енергия от земната кора, при което за кратко време се генерират сеизмични вълни. Обемът, където се освобождава енергията, се нарича земетръсно огнище. В земетръсното огнище настъпва разрушение на земната кора по една основна равнина в резултат на което се формира земетръсния разлом. От земетръсното огнище се разпространяват различни по скорост земетръсни вълни, които разтърсват земната повърхност и се възприемат като трусове. Колкото по-голяма енергия се освобождава, толкова те са по-силни. Сеизмичните вълни са еластични вълни, които в реална земна среда се разпространяват във вид на трептения. По своя произход земетресенията се делят на тектонски и вулканични. По дълбочина на хипоцентъра се делят на плитките (до 100 км), междинни (100–300 км) и дълбоки земетресения (300–700 км). Най-разрушителни са плитките тектонски земетресения. Силата на земетресението се оценява чрез два различни по своята физическа същност показателя: сеизмична интензивност и магнитуд. Това става по няколко скали, но най-използваните са две. 12-степенната скала на Медведев-Шпонхойер-Карник измерва интензивността (степената на разрушенията на сгради и съоръжения, на деформации на почвата и степента на психологическото въздействие върху хората). 9-степенната скала на американския учен Чарлз Рихтер характеризира сеизмичната енергия (магнитуда), излъчена в огнището на земетресението (в епицентъра).



Според сеизмичното райониране на страната, територията на Пловдивска област попада в Маришката сеизмична зона на Средногорския сеизмичен район. Влияние могат да оказат и земетресения от Софийската и Тунджанската зони на същия район и Велинградската, Местенската и Струмската они на Рило-Родопския сеизмичен район. Разрушителни въздействия могат да се получат и от земетресения в съседни страни Румъния, Гърция, Турция и др.

Община Пловдив попада в зона с интензивност VII- IX степен, по скалата на “Медведев - Шпонхойер – Карник”.

Съществува вероятност от пълни и силни разрушения на сградния фонд и системата за електроснабдяване и водоснабдяване. Възможно е нарушаването на пътни съоръжения, аварии по газо и продуктопроводи, аварии в промишлени обекти свързани с изтичане на промишлени отровни вещества, обгазяване на райони с промишлени отровни вещества и възникване на пожари. Ще бъде нарушена съобщителната система.

При земетресения голяма част от жертвите ще бъдат и в резултат на паниката и страха.

2. Наводнения

Наводнението е явление с природен или техногенен характер, свързано с нежелани временни разливания на вода по сушата, водещо до материални щети, пострадали и жертви.

Наводненията са потенциален причинител на поражения, щети, загуби, жертви и налагащи се евакуации, нарушаване икономическото развитие и засягане на стопанската дейност на населението.

Наводненията с природен характер (т.н. природни наводнения) са предизвикани от:

- неочаквано силно нарастване на оттока в даден участък на речните русла в резултат на обилно снеготопене или на дъждове с голяма интензивност в съответната водосборна област.

- ледоход, който при натрупване на едно място предизвиква преграждане и подприщване водите на речните корита;
- внезапно натрупани скални или земни маси в речните долини.

В резултат на горното нивото на водите в реките рязко се повишава, а от това произтича последващо заливане на прилежащи територии.

За община Пловдив усложняване на обстановката се очаква при излизане от коритото на река Марица. Ще бъдат залети части от район „Северен” и район „Централен”. Ще бъдат наводнени прилежащи обществени, държавни и частни сгради и съоръжения, както и нанесени щети на градската пътна инфраструктура и комуникации.

Опасност от наводнение съществува от преливане на канализационната мрежа, вследствие увеличаване на количеството на постъпващата в нея вода при проливни дъждове. Валежи с интензивност и количество над 30л. на кв.м. за време по-малко от 6 часа могат да създадат кризисна обстановка в ниските места на община Пловдив. Критични са и водни количества от 30л. на кв.м. за по-малко от 3 часа.

Наводнения с техногенен характер са наводнения от аварии и неправилно управление на хидротехнически съоръжения или причинени от преднамерени действия.

Те са предизвикани от: скъсване на язовирни стени, скъсване на предпазни диги, непочистени речни корита и канали, задръстване на преливни съоръжения и подприщване на водите във водохранилищата, свличания на огромни земни маси в очертанията на водохранилищата и предизвикване повишаване на водните нива повече от височините на язовирните стени.

Особено опасни, формиращи мащабни заливни зони за община Пловдив са язовирите Пясъчник, Въча, Кричим, Тополница, Батак и Белмекен.

Техническото състояние на съоръженията на Напоителни системи и Язовири и каскади, както и други хидротехнически комуникации ще оказват влияние върху цялостната обстановка в общината.

3. Радиоактивно замърсяване в резултат на авария в АЕЦ „Козлодуй” или трансграничен пренос на радиоактивни вещества

Повишаване на радиационния фон на територията на община Пловдив е възможно при:

- радиационна авария в АЕЦ „Козлодуй“ и обекти работещи с ядрено гориво;
- трансграничен пренос на радиоактивни вещества;
- аварии с източници на йонизиращо лъчение (производствено-технологични, измервателни, медицински, пътно-транспортни произшествия с превоз на източници на йонизиращи лъчения).

При авария в АЕЦ, радиоактивното замърсяване се формира от изхвърлените в атмосферата радиоактивни вещества, състоящи се от продуктите на делението на ядреното гориво, съставляващи около 200 вида радиоактивни изотопи. Изхвърлените радиоактивни вещества се издигат на височина от стотици метри до няколко километра и се отнасят от въздушните течения на големи разстояния. В резултат на изхвърлянето им в околната среда ще се получи и радиоактивно замърсяване на почвата, растителността, водата и въздуха многократно превишаващо допустимите норми.

При авария в АЕЦ „Козлодуй”, територията на община Пловдив не попада в 30-километровата зона за аварийно планиране. Въпреки това ще е необходимо провеждане на мероприятия за защита - временно укриване в приспособени за целта помещения,

йодна профилактика, раздаване и използване на индивидуални средства за защита и провеждане на дезактивационни мероприятия.

В зависимост от метеорологичната обстановка при средногодишна скорост на вятъра от 2 m/s радиоактивното замърсяване ще достигне до границите на общината след около 24 часа при възникване на надпроектна радиационна авария в АЕЦ “Козлодуй” и 2-3 денонощия при трансграничен пренос на радиоактивни вещества. При необходимост, вследствие на усложнена обстановка, Професионална гимназия по хранителни технологии и техника може временно да преустанови дейността си.

В района на Професионална гимназия по хранителни технологии и техника няма обекти, работещи и/или съхраняващи източници на йонизиращи лъчения.

4. Замърсяване с опасни химични вещества вследствие авария в съседен обект

На територията на община Пловдив са изградени предприятия, работещи с опасни химически вещества, концентрирани предимно в районите Южен и Северен. При възникване на производствени аварии, тези химически вещества с голяма реактивоспособност и токсичност могат по пряк или косвен начин да увредят здравето и живота на хората, да доведат до материални загуби и замърсяване на околната среда.

Източник на аварии и разпространението на промишлени отровни вещества на територията на общината са и газопроводите и продуктопроводите, водопроводните и очистителни съоръжения, които използват като дезинфектиращо средство хлор, железопътният и автомобилният превоз на опасни товари.

Основните промишлени отровни вещества, които представляват опасност при възникване на авария са амоняк, хлор, серен диоксид, серен триоксид, серовъглерод, хлоровъглерод, ацетон, етилен, формалдехид и др. Много органични химически суровини и продукти като лекарства, текстилни материали, масла и др. не са токсични, но при горене изгарят не напълно, в резултат на което се получават силно токсични газове, които замърсяват околната среда и предизвикват поражения на живите организми. Такива газове са въглеродния оксид, сереводородът, циановодородът, фосгенът, азотните оксиди и др.

В района на ПГХХТ – Пловдив има обекти, чиято близост, макар и не непосредствена, е допълнителен рисков фактор за обгазяване при инцидент с амоняк (в хладилна база „ЕУРОФРИО” ООД на бул. „В. Априлов” № 176), хлор (от „Скорпио-46” ЕООД на ул. „В. Левски” № 242) и отделяне на токсични вещества при възникване на пожар в базите, съхраняващи петролни продукти (базис на „СТОРИДЖ ОЙЛ” ЕООД и „ЛУКОЙЛ БЪЛГАРИЯ” ЕООД на ул. „В. Левски” 111-121).

Транспортни произшествия също могат да създадат условия за замърсяване и реална опасност за пребиваващите в Професионална гимназия по хранителни технологии и техника.

5.Пожари

Пожарите в сгради с масово пребиваване на хора се причиняват основно от човешка дейност – неспазване на технически мерки за безопасност и неизправни технически съоръжения, работещи без контрол отоплителни уреди, палене на открит огън и по-рядко от природни явления – мълнии.

Възникване на пожар в района на обекта е възможно при:

- късо съединение в електрическата инсталацията на сградата
- аварии в електрическите уреди, при неправомерно използване на нагревателни уреди или открит огън;

- аварии в електрическите уреди при претоварване на електропреносната мрежа;
- в резултат на мълния при нарушена мълниезащита;

Пожар може да се получи и в резултат на термично въздействие от високата температура, отделена при пожари, протичащи извън територията на обекта, но в опасна близост до него.

Основна опасност при евентуално възникване на пожар представляват помещения, съдържащи леснозапалими и пожароопасни материали. Това са 3 помещения, съдържащи архивите на ПГХТТ – 2 на втория етаж и счетоводния архив на първия етаж.

Сградата на ПГХТТ е разположена в двор, няма опасност от евентуално прехвърляне на пожар от съседни сгради.

Опасност представлява и отоплението на природен газ. При авария е възможно изтичане на газ и съществува опасност от запалване и взривяване.

В обекта е изградена пожарогасителна система (ПГС). При пожар освен известяване със звуков и светлинен сигнал се извършва гасене на пожара и автоматично отваряне на вратите на обекта за осигуряване на евакуация на персонала, учениците и посетителите.

Захранването на обекта с питейна вода за битови и противопожарни нужди се осъществява от ВиК. Предвидени са 19 бр. пожарни кранове в застроената площ на сградите.

Възникването на пожар ще застраши живота и здравето на пребиваващите и обслужващия персонал. Ще доведе до сериозни затруднения в нормалната работа на Професионална гимназия по хранителни технологии и техника и временно прекратяване на дейността на обекта. Това ще изиска предприемането на специални мерки. За предотвратяване на пожари, в резултат на мълнии, е инсталирана мрежа от гръмоотводи на покрива на сградата.

Професионална гимназия по хранителни технологии и техника е снабдена с 22 броя пожарогасители от следните видове: 6 водни, 6 прахови, 10 с въглероден диоксид (CO₂), разположени и обозначени в съответствие с действащите нормативни документи на всеки етаж.

6. Снежни бури, поледици и обледенявания

Зимата като сезон се характеризира с ниски температури, снежни виелици и бури, заледявания и обледенявания. В община Пловдив средногодишно има 23 дни със снежна покривка. Средната височина на снежната покривка е между 2 и 4 см., средно максималната – между 6 и 13 см., а максималната – 52 см. Поради честия преход на температурата през 0⁰C, снежната покривка рядко издържа до нов снеговалеж.

На територията на община Пловдив могат през определен период да се формират снежни бури (явление, което възниква при температура на въздуха под 0⁰C, при снеговалеж и скорост на вятъра над 5 м/сек.). Ще се образуват навети преспи по пътищата, което силно затруднява транспортните връзки, особено с кварталите Коматево и Прослав.

Заледяване се получава когато при понижение на температурите под 0⁰C замръзват размекнат сняг и дъжд. В резултат на ледената обвивка (поледица) на участъци от пътищата се нарушава нормалното движение на транспортните средства, създава се реална опасност от възникване на пътно-транспортни произшествия, множество подхлъзвания и падане на хора с чести счупвания на крайниците. При циклично топене и замръзване под стрехите и съоръженията се образуват висулки, които при откъсване могат да предизвикат наранявания на преминаващи хора.

Обледеняването се изразява в покриването с лед или скреж на електропроводи, тръбопроводи и други съоръжения главно по енергопреносната и съобщителната мрежа, а също и клоните на дърветата. Обледеняване може да се получи и при висока влажност на въздуха (над 90 %), дъжд и рязко застудяване под 0⁰С, съчетано със силен вятър (> 5 м/сек.). Натезжалите съоръжения се късат, огъват и чупят стълбовете с последващо прекъсване на електрозахранването. Падащи клони също създават условия за нещастни случаи.

Описаните явления биха затруднили комуникацията на ПГХТТ, както и подходът и изходът от него. Това в най-голяма степен представлява опасност, ако на обекта възникне аварийна ситуация, за овладяването на която ще е необходима външна намеса.

Основна задача на персонала е да поддържа достатъчна степен на проходимост в подходите и изходите на сградата

IV. МЕРКИ ЗА ЗАЩИТА НА ПРЕБИВАВАЩИТЕ

1. Оповестяване за възникнало бедствие на територията на обекта се извършва чрез – оповестяването ще се извърши чрез озвучителна система, звънец, мегафон.
2. Извеждане и евакуация – съгласно Плана за евакуация.
3. Използване на индивидуални средства за защита – осигурените ИСЗ са описани в Приложение № 7
4. Оказване на първа помощ – извършва се от медицинското лице на ПГХТТ и също така ще се разчита на екипи от Спешна медицинска помощ.
5. Издирване и спасяване – разчита се на действията на екипите от единната спасителна система за издирване и спасяване.
6. Транспортиране до болнични заведения – ще се извърши с транспортни средства на Спешна медицинска помощ.

1. МЕРКИ ЗА ЗАЩИТА ПРИ ЗЕМЕТРЕСЕНИЕ

Информация за епицентъра и магнитута на възникнало земетресение на територията на община Пловдив ще се получи от Националната оперативна телеметрична система за сеизмологична информация при Геофизичния институт към БАН.

Ръководството на дейностите при земетресение на територията на Професионална гимназия по хранителни технологии и техника ще се изпълнява от д-р Любка Славова, заместник-директор учебна дейност, подпомогната от членовете на Щаба за изпълнение на плана.

Очаква се настъпване на паника сред обслужващия персонал и посетителите в сградата. Поради това е необходимо персонала и посетителите да бъдат своевременно организирано евакуирани.

При усещане на първия трус:

Персоналът, учениците и посетителите под ръководството на лице от Щаба за изпълнение на Плана за защита при бедствия на Професионална гимназия по хранителни технологии и техника, /ЩИПЗБ/ не напускат сградата, освен ако могат да излязат навън за около 10 секунди и заемат най-безопасните места в помещенията – под рамката на вратата, близо до вътрешна стена, колона, под стабилна маса.

След преминаване на първия трус (около 60 секунди) се извършва следното:

Д-р Любка Славова, заместник-директор учебна дейност, организира оглед за уточняване на обстановката в Професионална гимназия по хранителни технологии и техника – наличие на пострадал персонал, ученици, посетители, размер на разрушенията, има ли възникнали пожари, повреди по комунално-енергийната система и др. и определя пътищата за извеждане на персонала, учениците и посетителите;

Електротехникът изключва електрозахранването;

Операторът на парни и водогрейни съоръжения изключва газоподаването;

Общият работник спира водата;

Охранителят отключва всички изходи;

Учителите организират евакуирането на учениците извън сградата на открито място на разстояние по-голямо от височината на сградата/те – спортната площадка, където няма опасност от други срутвания. Не застават под далекопроводи, електрически и тролейбусни мрежи.

Членовете на Щаба за изпълнение на Плана за защита при бедствия на Професионална гимназия по хранителни технологии и техника, проверяват за наличието на всички учители, служители, ученици, посетители и има ли хора останали в сградата. Ако има пострадали, екипи от Спешна медицинска помощ помагат за извеждането им;

Медицинското лице организира оказване на първа долекарска помощ на пострадалите и транспортирането им до болнично заведение;

Лице от Щаба за изпълнение на Плана за защита при бедствия на Професионална гимназия по хранителни технологии и техника, влиза във връзка с близките на пострадалите;

Чрез местните средства за масово осведомяване и РД/РСПБЗН и РУ/ОД МВР, ръководството на Професионална гимназия по хранителни технологии и техника ще получи допълнителни указания за поведение и действия на населението при земетресение.

След земетресението:

Изчаква се излъчването на информация за затихване на земните трусове и за отминалата опасност. В сградите се влиза само след основен оглед и проверка, направена от компетентни органи. Не се претоварват телефонните линии с ненужни телефонни разговори, правят се кратки съобщения до близки.

За преодоляване на последствията от земетресението при необходимост (ако има пострадали лица, възникнал е пожар вследствие на труса и др.) ще се потърси специализирана помощ от частите на ЕСС чрез ЕЕНСП 112 или чрез оперативния дежурен в ОЦ на Трета РС ПБЗН или от кмета на община Пловдив, район „Северен” чрез оперативния дежурен в общината.

Работата на Професионална гимназия по хранителни технологии и техника се възобновява след проверка на сградата/те и на изправността на всички системи, обезпечавачи нейното функциониране както и писмено разрешение на компетентните органи.

2. МЕРКИ ЗА ЗАЩИТА ПРИ НАВОДНЕНИЕ

При опасност от наводнение

Д-р Любка Славова, заместник-директор учебна дейност, при получаване на сигнал за опасност от възникване на наводнение извършва следното:

- Организира дежурство с цел наблюдение територията на обекта за установяване началото на наводнението и поддържа връзка с дежурен при ОбщСС в община Пловдив, район Северен;
- Осигурява изпълнението на всички решения, взети от кмета на общината;
- Организира изнасянето на ценно имущество и документи от помещенията, в които има опасност от наводнение;
- Организира временно прекратяване на работата в помещения и участъци, застрашени от наводнение;
- Доуточнява маршрутите и местата за установяване до преминаване на опасността.
- При възможност се изграждат диги от чували с пясък на застрашените участъци.

След възникване на наводнение

Д-р Любка Славова, заместник-директор учебна дейност, извършва следното:

- Информира персонала, учениците и посетителите в обекта;
 - Организира своевременно извеждане на пребиваващите, учениците и персонала на безопасно място и дава указания за тяхното поведение, съобразно конкретната обстановка. Персоналът, учениците и пребиваващите се евакуират във високи сгради или високи участъци от местността;
 - Прави проверка на изведените хора и ако има липсващи организира издирването им в сградите;
 - Организира оказването на долекарска помощ на пострадали, при възможност осигурява храна, вода и подслон на евакуираните;
 - Предава информация до дежурния по Общински съвет по сигурност (ОД по ОбщСС) в община Пловдив, район Северен или до дежурния в Трета РСПБЗН-Пловдив за обстановката в обекта и при необходимост иска конкретна помощ.
- Председателят на Щаба прекратява дейността в обекта;

След преминаване на опасността завръщането на персонала и учениците в помещенията на ПГХТТ може да стане след внимателен оглед на терена, сградите, инсталациите, съоръженията и др. и след разрешение от специализираните и компетентни органи. При наличие на наводнени сгради и съоръжения, същите се отводняват.

3. МЕРКИ ЗА ЗАЩИТА ПРИ РАДИОАКТИВНО ЗАМЪРСЯВАНЕ В РЕЗУЛТАТ НА АВАРИЯ В АЕЦ „КОЗЛОДУЙ” ИЛИ ТРАНСГРАНИЧЕН ПРЕНОС НА РАДИОАКТИВНИ ВЕЩЕСТВА

При възникване на авария в АЕЦ „Козлодуй” персонала на Професионална гимназия по хранителни технологии и техника и посетителите ще бъдат информирани за развитието на аварийната ситуация и последствията от нея и за предприетите от изпълнителната власт защитни мерки. Указания за поведение и действие ще бъдат получени чрез средствата за масова информация. Допълнителни защитни мерки, като укриване, използване на индивидуални средства за защита и евакуация ще бъдат разпоредени от органите за ПБЗН.

При възникване на радиоактивно замърсяване което представлява опасност за здравето на пребиваващите в обекта е необходимо да се предприемат следните действия:

- инструктиране на персонала за поведение и действие в условия на радиоактивно замърсяване и контролиране спазването на предвидените мерки;
- херметизация на врати, прозорци, отдушници, климатици с цел недопускане навлизане на радиоактивни вещества в помещенията. Подготовка на помещения, които могат да се използват като противорадиационни укрития /приземни и подземни етажи;
- прекратяване на всички дейности на открито, а при крайна необходимост те да се провеждат за кратко време.
- раздаване на индивидуалните средства за защита;
- ежедневно измиване на пътищата на обекта с вода с цел да не се вдига прах, а на вътрешните помещения - с вода и миещи препарати.
- влизане в сградите и помещенията след почистване /изтупване/ на горните дрехи на предварително определени за целта места;
- използване само на бутилирана вода и консервирани храни

Йодна профилактика, като защитна мярка, ще се извърши съгласно Критериите за прилагане на защитни мерки, заложен в Наредбата за аварийно планиране и аварийна готовност при ядрена и радиационна авария и Наредба № 28 за условията и реда за медицинско осигуряване и здравни норми за защита на лицата в случай на радиационна авария, издадена от Министъра на здравеопазването. Таблетките калиев йодид ще бъдат получени от организираните пунктове от кмета на общината и с присъствието на представител на РЗИ-Пловдив.

Вземането на йодните таблетки ще се извърши само след решение на Министерството на здравеопазването, тъй като те предпазват щитовидната жлеза само от попадане на радиоактивен йод в нея, но не защитават от другите радиоактивни вещества, които се отделят при авария в АЕЦ. Йодната профилактика ще се проведе най-малко два часа преди началото на замърсяването.

Вода от водопроводната мрежа ще се използва само ако има разрешение от компетентните органи.

Движението извън сградата ще се извършва само с индивидуални средства за защита.

При трансграничен пренос на радиоактивни вещества ще се вземат следните специални мерки за осигуряване на радиационна защита на населението:

- *оповестява се населението за аварията и се разясняват мерките и поведението му при трансграничното радиоактивно замърсяване;
- *преминава се в режим на непрекъснато измерване на системите за радиационен контрол;
- *привеждат се в готовност силите на единната спасителна система в общината;
- *извършва се йодна профилактика (само след решение на Министерство на здравеопазването);
- *извършва се анализ на води, хранителни продукти, фуражи и др.
- *осигурява се жизнената дейност на населението и добиване на практически умения в условията на радиоактивно замърсяване - използване на консервирани храни и фуражи, пиене на минерална вода, спазване на лична хигиена и хигиена на дома и населеното място, преминаване на специален режим на пречиствателните станции, неизползване на открити водоеми и др.

4. МЕРКИ ЗА ЗАЩИТА ПРИ ЗАМЪРСЯВАНЕ С ОПАСНИ ХИМИЧНИ ВЕЩЕСТВА В СЛЕДСТВИЕ АВАРИЯ В СЪСЕДЕН ОБЕКТ

Д-р Любка Славова, заместник-директор учебна дейност:

- Организира събиране на информация за часа на аварията, вида и количеството на изтеклите /изхвърлените/ в околната среда токсични вещества, посоката и скоростта на вятъра и вертикалната устойчивост на въздушните маси, отдалечеността на обекта;
- Незабавно оповестява персонала и посетителите и дава указания за поведение и действия;

Ако параметрите на аварията позволяват извеждане от сградата :

- Организира максимално бързото извеждане на хората от сградата и застрашения район в посока перпендикулярна на разпространението на токсичния облак на безопасно място съгласно указанията на специализираните органи. Придвижването се извършва с наличните транспортни средства или пеша.
- Организира своевременното раздаване на наличните индивидуални средства за защита на дихателните органи и съответните разтвори за неутрализиране на опасните вещества;
- Осигурява първа долекарска помощ от медицинското лице при необходимост и взема мерки за транспортиране на пострадалите до болнично заведение.

Ако параметрите на аварията не позволяват извеждане от сградата:

- Организира своевременното затваряне на вратите, прозорците, отдушниците и херметизирането на предварително определените за целта помещения с подръчни средства и материали;
- Организира своевременното раздаване на наличните индивидуални средства за защита на дихателните органи и съответните разтвори за неутрализиране на опасните вещества;
- Осигурява първа долекарска помощ от медицинското лице в случаите, когато има обгазени и пострадали и взема мерки за транспортирането им в болнично заведение.

Действия след приключване на аварията:

- Проветряват се всички помещения, при необходимост се изискват замервания на въздуха за опасни вещества от специализираните органи.
- Извършва се измиване на коридори, помещения и съоръжения с вода и миещи препарати.

5. МЕРКИ ЗА ЗАЩИТА ПРИ ПОЖАРИ

При възникване на пожар:

- задейства се звукова сигнализация за евакуация;
- съобщава се на тел.112, като се дават точни отговори на въпросите, които операторът ще зададе;
- организира се евакуация на пребиваващите от зоната на пожара на безопасно разстояние;
- изключва се електрическото захранване на етаж (сградата) в която е възникнал пожара;

- започва се гасене с най-близкия подходящ пожарогасител, само ако това е безопасно;
- оказва се първа помощ на пострадалите;
- ръководителят на обекта подпомага с информация органите на ПБЗН след тяхното пристигане;
- осигурява се достъп до огнището на пожара и източниците за вода на специализираната техника на Трета РСПБЗН-Пловдив;

При пожар е възможно отделяне на токсични вещества, прах и сажди. За предпазване на персонала и посетителите в обекта се поддържа резерв от индивидуални средства за защита за еднократна употреба – маски и ръкавици (*Приложение № 7*).

6. МЕРКИ ЗА ЗАЩИТА ПРИ СНЕЖНИ БУРИ, ПОЛЕДИЦИ И ОБЛЕДЕНЯВАНИЯ

Д-р Любка Славова, заместник-директор учебна дейност, предупреждава персонала, учениците и посетителите за опасността;

- предприемат се мерки за осигуряване на нужната организация по снегочистване и опесъчаване на тротоарната площ прилежаща към обекта както входовете и изходите;

- осигурява се необходимия режим на работа на водните и отоплителни инсталации, за предотвратяване на аварии и усложняване на ситуацията;

- проверява се наличността и състоянието на инструментите за снегочистване и ако е необходимо, се осигуряват допълнителни инструменти;

Основна задача на персонала при настъпило снегонавяване е да поддържа проходимост на подхода/ите, входа/овете и изхода/ите на ПГХТТ. Същият/те се почистват от сняг и лед ръчно/машинно от персонала. Заледените участъци се опесъчават.

При невъзможност за придвижване до местоживеене на персонала, учениците и посетителите се организира тяхното престояване в Професионална гимназия по хранителни технологии и техника до осигуряване на възможността за завръщането им по домовете

Организира се осигуряването на лекарска помощ при необходимост.

V. РАЗПРЕДЕЛЕНИЕ НА ЗАДЪЛЖЕНИЯТА И ЛИЦАТА ЗА ИЗПЪЛНЕНИЕ НА ПРЕДВИДЕНИТЕ МЕРКИ

Всички дейности по защитата на работещите и посетителите в Професионална гимназия по хранителни технологии и техника при бедствия се основават на предварително създадената организация и предвидените лица за извършване на превантивни, спасителни, евакуационни дейности и изпълнение на неотложни аварийно-възстановителни работи чрез сформирания Щаб за изпълнение на Плана за защита при бедствия на Професионална гимназия по хранителни технологии и техника, /ЩИПЗБ/ под ръководството на инж. Людмила Ганчева, директор на ПГХТТ. (*Заповед – Приложение № 1*).

За подпомагане на щаба и извършване на конкретни дейности при бедствия и техногенни аварии се създава, обучава и поддържа в готовност аварийно-спасителна група (Заповед за създаване на аварийна група - *Приложение № 2*)

Задачите на Щаба за изпълнение на Плана за защита при бедствия са:

- да създаде организация за управление на обекта в бедствени ситуации;
- да планира превантивни мероприятия и организира тяхното изпълнение;
- да организира и проведе предвидените защитни мерки за работещите и пребиваващите в зависимост от ситуацията;
- да координира и взаимодейства със съставните части на единната спасителна система.

Отговорно лице за задействане на плана: инж. Людмила Иванова Ганчева – директор на ПГХТТ.

Задачи на аварийно-спасителната група:

- Да организира непрекъснато наблюдение при обявена опасност от бедствия и аварии в района на обекта;
- Да обходи района на обекта веднага след бедствие или авария и да осигури първата информация за пострадали и състоянието на сгради и съоръжения;
- Да подпомага Щаба за изпълнение на плана при изясняване на цялостната обстановка след бедствие или авария;
- Да информира своевременно Щаба за възникнали промени в обстановката;
- Да оказва долекарска помощ на пострадали с наличните медицински материали;
- Да подпомага изпратените медицински екипи в усилията им за спасяване живота на пострадалите;
- Да съхранява и обслужва наличните индивидуални средства за защита (ИСЗ), съгласно дадените указания;
- Да води точен отчет на наличните и полагащите се ИСЗ;
- Да създаде необходимата организация за бързото получаване и раздаване на ИСЗ;
- Да изготвя списъци с размерите на необходимите ИСЗ, които да се актуализират;
- Да осигури подръчни средства за защита (памучно-марлени превръзки, кърпи при липса на ИСЗ);

При необходимост:

- Да определи подходящи за херметизиране помещения в сградата;
- Да организира при необходимост бързото затваряне на вратите, прозорците и отдушниците в сградата;
- Да раздаде предварително осигурените подръчни средства за херметизиране на помещенията ;
- Да организира при необходимост бързото херметизиране на предварително определените помещения;
- Да следи за реда и дисциплината в херметизираните помещения, когато те се използват по предназначение.

При настъпване на извънредна ситуация незабавно се уведомява (схема за оповестяване Приложение № 9) Председателя (зам.-председателя) на Щаба за изпълнение на плана и по негово разпореждане – членовете на аварийната група.

По нареждане на Председателя на щаба, дежурният на смяна охранител оповестява за опасността персонала, учениците и посетителите в обекта чрез звукова гигнализация, по телефона и устно.

За свеждане до минимум на условията за възникване и намаляване на последиците от бедствия и аварии на територията на обекта ще се извърши:

- изпълнение на превантивни мерки – провеждане на обучение на персонала и учениците за защита при бедствия, провеждане на тренировъчни евакуации по изпълнение на Плана за защита при бедствия, начални, периодични и извънредни инструктажи на персонала и учениците;
- обучение на членовете на щаба за ръководство на дейностите по защита на работещите в обекта;
- обучение и поддържане в готовност на създадената аварийна група към Щаба;
- създаване на организация за своевременно информиране на персонала, учениците и посетителите в обекта при възникване на кризисна ситуация и евакуирането им от застрашената зона.

Планът за защита при бедствия се въвежда в следните случаи:

- при възникване на бедствие или авария, засягащи територията на обекта;
- при въвеждане на национален, областен или общински план за защита при бедствия.

**VI. РЕСУРСИ, НЕОБХОДИМИ ЗА ИЗПЪЛНЕНИЕ НА ПРЕДВИДЕНИТЕ
ЗАЩИТНИ МЕРКИ**

1. Финансово осигуряване

В изпълнение на чл. 61 т.2 от Закона за защита при бедствия мероприятията по реализацията и усвояването на Плана за защита при бедствия се осигуряват от общинските бюджети за обектите им чрез предварително планиране на непредвидени разходи.

2. Комуникационно осигуряване

Комуникационното осигуряване се осъществява на базата на: радиоуредба (не е налично аварийно ел. захранване на радиоуредбата), мегафон, стационарни и мобилни телефони.

3. Материално-техническо осигуряване

Професионална гимназия по хранителни технологии и техника разполага с: маски за еднократна употреба, ръкавици за еднократна употреба, бинтове, памук, лекарства, пожарогасители - прахови, водни и с въглероден двуокис /CO₂/, гребла, кирки, лопати, пясък, сол (**Приложение № 7**).

Складът с наличното имущество необходимо за провеждане на аварийно-спасителни работи се намира до медицинския кабинет. Ключ от помещението се намира при денонощната охрана и домакина, член на Щаба. Отговорник за раздаване на имуществото от склада е домакина на ПГХТТ.

**VII. ВРЕМЕ ЗА ГОТОВНОСТ ЗА РЕАГИРАНЕ НА ЛИЦАТА ЗА ИЗПЪЛНЕНИЕ
НА ПРЕДВИДЕНИТЕ МЕРКИ**

Оповестяване на Щаба за изпълнение на плана за защита при бедствия на пребиваващите в Професионална гимназия по хранителни технологии и техника се извършва съгласно **Приложение № 3 и Приложение № 9.**

Щабът се оповестява:

- при опасност, породена от авария, бедствие /т.е. при реална обстановка/;
- при провеждане на учение по Плана на Щаба;
- при проверка на готовността на Щаба;

Времето за явяване на определеното работно място – дирекцията, на членовете на щаба след оповестяване е както следва:

- в работно време – незабавно;
- в извънработно време – до 60 минути.

При силно земетресение за начало на оповестяване на членовете на щаба се счита затихването на последния силен трясък.

Оповестяване на аварийната група към Щаба се извършва съгласно **Приложение № 4 и Приложение № 9**

Времето за явяване на определеното работно място – зимната градина във фойето на първия етаж, на членовете на аварийната група след оповестяване е както следва:

- в работно време – незабавно;
- в извънработно време – до 60 минути.

Аварийната група към Щаба се оповестява от д-р Любка Славова, заместник-директор учебна дейност. Групата се събира в учителската стая и започва незабавно провеждането на набелязаните защитни мерки под ръководството на Председателя на Щаба.

Ръководството на действията при бедствия или авария се извършва от инж. Людмила Иванова Ганчева, председател на ЩИПЗБ, а при отсъствие или невъзможност от Нина Иванова Стоенчева – зам. председател на Щаба.

В случай че има жертви, пострадали, необходимост от евакуация от високи етажи и други особени случаи и при участие на професионални и доброволни формирования, ръководството се извършва от инж. Людмила Иванова Ганчева или Нина Иванова Стоенчева */председателя (зам.-председателя) на Щаба/* до пристигането на специализирани екипи и се продължава с действия под ръководството на общия ръководител на спасителните работи.

VIII. ВЗАИМОДЕЙСТВИЕ СЪС СЪСТАВНИТЕ ЧАСТИ НА ЕДИННАТА СПАСИТЕЛНА СИСТЕМА

При настъпване на бедствие, извънредна ситуация, при които Щабът на Професионална гимназия по хранителни технологии и техника не може да се справи самостоятелно, директорът инж. Людмила Иванова Ганчева незабавно търси помощ от частите на единната спасителна система чрез ОЦ на РД ПБЗН-Пловдив на тел.032/932200 или чрез ЕЕНСП 112.

Взаимодействието се осъществява от председателя на щаба за изпълнение на Плана за защита при бедствия или определено от него лице. Координацията се

осъществява по време, място и задачи. На пристигналите екипи се оказва помощ със специалисти и налична техника. Предоставя се информация която съдържа:

- обстоятелствата по възникването на бедствието/аварията;
- опасни вещества отделени вследствие на бедствието/ аварията;
- засегнати участъци в обекта и помещения, в които се предполага, че има хора;
- предприетите действия до този момент.

IX. ЗАКЛЮЧИТЕЛНИ РАЗПОРЕДБИ- АКТУАЛИЗАЦИЯ, ПРОИГРАВАНЕ И ОБУЧЕНИЕ

1. Персоналът на обекта задължително се запознава със съдържанието на Плана за защита при бедствия срещу подпис. **Приложение № 5**

2. Провежда се обучение на работещите за защита при бедствия.

3. Най-малко веднъж годишно се провежда тренировка с личния състав на обекта за усвояване на Плана за защита при бедствия.

4. Планът се актуализира при промяна на инфраструктурата на обекта, при организационни промени в обекта, при кадрови промени и при промени в наименования и телефонни номера на структурите по взаимодействие.

5. Плана за защита при бедствия се съхранява в заместник-дирекцията.

Изготвил (фамилия и длъжност): _____

/Славова, заместник-директор учебна дейност/

ПРИЛОЖЕНИЯ:

1. Заповед за създаване на Щаб за изпълнение на Плана за защита при бедствия - Приложение № 1
2. Заповед за създаване на аварийна груп към Щаба - Приложение № 2
3. Списък на членовете на Щаба за изпълнение на Плана за защита при бедствия с адреси и телефонни номера. Приложение № 3
4. Списък на членовете на аварийната група към Щаба с адреси и телефонни номера. Приложение № 4
5. Списък на служителите работещи в Професионална гимназия по хранителни технологии и техника, запознати с Плана за защита при бедствия. Приложение № 5
6. Телефонен указател на отговорни институции и длъжностни лица. Приложение № 6
7. Списък на видовете имущество. Приложение № 7
8. Таблица със сигналите за ранно предупреждение и оповестяване на населението при бедствия. Приложение № 8
9. Схема за оповестяване. Приложение № 9
10. Макросейзмична скала за определяне силата на земетресенията (Медведев-Шпонхоер-Карник-1964) Приложение № 10-1
- 10 А. Европейска макросейзмична скала /EMS 98/ Приложение № 10-2
11. Карта с местоположението на обекта с обозначени места за евакуация. Приложение № 11
12. Схеми за евакуация на обекта
13. План за работата на щаба за изпълнение на плана за защита при бедствия на пребиваващите в Професионална гимназия по хранителни технологии и техника през учебната 2022/2023 година



**ПРОФЕСИОНАЛНА ГИМНАЗИЯ ПО ХРАНИТЕЛНИ ТЕХНОЛОГИИ И
ТЕХНИКА – ГР. ПЛОВДИВ**

гр. Пловдив 4003, бул. „Васил Априлов” № 156, Директор: 032/95-28-38, Секретар: 032/95-50-18,
e- mail: pghtt_plov@pghtt.net, <https://www.pghtt.net/>

ЗАПОВЕД

№ КД-03-2541/12.09.2024 г.

На основание чл.36, ал. 1, т. 3 от Закона за защита при бедствия с оглед създаване организация за защита на живота и здравето на пребиваващите при възникване на бедствия на територията на Професионална гимназия по хранителни технологии и техника, гр.Пловдив

НАРЕЖДАМ:

I. За общо ръководство, координация и контрол на дейностите по защита на персонала и пребиваващите в Професионална гимназия по хранителни технологии и техника да се сформира Щаб за изпълнение на Плана за защита при бедствия в състав:

Председател: инж. Людмила Иванова Ганчева – Директор

Зам.-председател: Нина Иванова Стоенчева – ЗДУД

Секретар: д-р Любка Стоянова Славова – ЗДУД

Членове:

1. Таня Ангелова Грозданова – старши учител

2. Пенка Борисова Бекирова – административен специалист с контролни функции

3. Петко Филипов Петков – общ работник

4. инж. Иван Христов Стойков – старши учител

II. След оповестяване членовете на щаба да се явят в дирекцията – в работно време незабавно, в извънработно време до 60 минути от часа на оповестяване.

III. За работно място на Щаба определям дирекцията.

Телефони за връзка с Щаба: 032/952838, 0897301831, 0898326268, 0884607887

Контрол по изпълнението на заповедта възлагам на д-р Любка Славова, ЗДУД.

Настоящата заповед да се доведе до знанието на заинтересованите лица за сведение и изпълнение чрез служебните имейли през домейна на ПГХТТ.

Директор
на ПГ по хранителни технологии и техника
и председател на Щаба за изпълнение на плана
за защита при бедствия:

/инж. Людмила Ганчева/



**ПРОФЕСИОНАЛНА ГИМНАЗИЯ ПО ХРАНИТЕЛНИ ТЕХНОЛОГИИ И
ТЕХНИКА – ГР. ПЛОВДИВ**

гр. Пловдив 4003, бул. „Васил Априлов” № 156, Директор: 032/95-28-38, Секретар: 032/95-50-18,
e- mail: pghtt_plov@pghtt.net, <https://www.pghtt.net/>

ЗАПОВЕД

№ КД-03-2542/12.09.2024 г.

На основание чл.36, ал. 1, т. 3 от Закона за защита при бедствия за подпомагане на щаба за изпълнение на Плана за защита при бедствия и извършване на конкретни дейности при бедствия на територията на Професионална гимназия по хранителни технологии и техника, гр. Пловдив

НАРЕЖДАМ:

I. Да се сформира **аварийно-спасителна група** в състав:

Ръководител: инж. Васил Иванов Грозданов – старши учител

Членове:

1. Борис Кръстев Бекиров – оператор парни и водогрейни съоръжения
2. Митко Николов Вътов – електротехник
3. Петко Филипов Петков – общ работник

II. На основание чл. 36, ал. 2, т. 5 от Закона за защита при бедствия да се организира обучение на личния състав на групата.

III. Оповестяването на аварийно-спасителната група за привеждане в готовност се извършва в съответствие с предварително утвърдена схема чрез дежурния охранител.

IV. След оповестяването членовете на групата да се явят в работно време незабавно, в извънработно време до 60 минути в зимната градина във фойето на първия етаж.

Контрол по изпълнението на заповедта възлагам на д-р Любка Славова, ЗДУД.

Настоящата заповед да се доведе до знанието на заинтересованите лица за сведение и изпълнение чрез служебните имейли през домейна на ПГХТТ.

Директор
на ПГ по хранителни технологии и техника
и председател на Щаба за изпълнение на плана
за защита при бедствия:

/инж. Людмила Ганчева/

СПИСЪК
НА ЧЛЕНОВЕТЕ НА ЩАБА ЗА ИЗПЪЛНЕНИЕ НА ПЛАНА ЗА ЗАЩИТА ПРИ БЕДСТВИЯ НА
ПРЕБИВАВАЩИТЕ В ПРОФЕСИОНАЛНА ГИМНАЗИЯ ПО ХРАНИТЕЛНИ ТЕХНОЛОГИИ И ТЕХНИКА,
ГР. ПЛОВДИВ

№	Длъжност в щаба	Име, презиме, фамилия	Длъжност	Домашен адрес	Домашен и мобилен телефон
1	2	3	4	5	6
I. РЪКОВОДСТВО					
1	Председател	Людмила Иванова Ганчева	Директор		
2	Зам. председател	Нина Иванова Стоенчева	ЗДУД		
3	Секретар	Д-р Любка Стоянова Славова	ЗДУД		
II. ЧЛЕНОВЕ НА ЩАБА					
1	Член	Таня Ангелова Грозданова	старши учител		
2	Член	Пенка Борисова Бекирова –	административен специалист с контролни функции		
3	Член	Петко Филипов Петков	общ работник		
4	Член	Иван Христов Стойков	старши учител		

СПИСЪК
НА ЧЛЕНОВЕТЕ НА АВАРИЙНАТА ГРУПА КЪМ ЩАБА ЗА ИЗПЪЛНЕНИЕ НА ПЛАНА ЗА ЗАЩИТА ПРИ
БЕДСТВИЯ НА ПРЕБИВАВАЩИТЕ В ПРОФЕСИОНАЛНА ГИМНАЗИЯ ПО ХРАНИТЕЛНИ ТЕХНОЛОГИИ И
ТЕХНИКА, ГР. ПЛОВДИВ

№	Длъжност в аварийната група	Име, презиме, фамилия	Длъжност	Домашен адрес	Домашен и мобилен телефон
1	2	3	4	5	6
I. РЪКОВОДСТВО					
	Ръководител	Васил Иванов Грозданов	старши учител		
II. ЧЛЕНОВЕ					
1	Член	Борис Кръстев Бекиров	оператор парни и водогрейни съоръжения		
2	Член	Митко Николов Въртов	електротехник		
3	Член	Петко Филипов Петков	общ работник		

СПИСЪК

**на служителите, работещи в Професионална гимназия по хранителни технологии и техника,
гр. Пловдив, запознати с Плана за защита при бедствия, 2024/2025 учебна година**

№	Име, презиме и фамилия	длъжност	дата	телефонен номер	подпис
1	Людмила Иванова Ганчева	Директор	13.09.2024 г.		
2	Нина Иванова Стоенчева	ЗДУД	13.09.2024 г.		
3	Мария Руменова Попова	ЗДУПД	13.09.2024 г.		
4	Елена Николаева Ганчева	ЗДУД	13.09.2024 г.		
5	Любка Стоянова Славова	ЗДУД	13.09.2024 г.		
6	Ана Стоянова Гълъбова-Митърчева	Учител	13.09.2024 г.		
7	Антоанета Гинова Тантикова	Старши учител	13.09.2024 г.		
8	Атанаска Русева Георгиева	Старши учител	13.09.2024 г.		
9	Боряна Димитрова Кавръкова	Учител	13.09.2024 г.		
10	Боряна Иванова Василева	Старши учител	13.09.2024 г.		
11	Ваня Костадинова Василева	Учител	13.09.2024 г.		
12	Васил Благоев Аргиров	Учител	13.09.2024 г.		
13	Васил Иванов Грозданов	Старши учител	13.09.2024 г.		
14	Васка Крумова Каравасилева	Старши учител	13.09.2024 г.		
15	Венета Кунчева Пеевска	Учител	13.09.2024 г.		
16	Виктория Крумова Бонева	Старши учител	13.09.2024 г.		
17	Виолета Петрова Тачева	Старши учител	13.09.2024 г.		
18	Грета Манолова Георгиева	Учител	13.09.2024 г.		
19	Дафина Ангелова Зафиркова-Брайкова	Учител	13.09.2024 г.		
20	Денис Венциславов Бозов	Учител	13.09.2024 г.		
21	Деница Валентинова Цветанова	Учител	13.09.2024 г.		
22	Деница Тодорова Русева	Учител	13.09.2024 г.		
23	Донка Йозова Радева	Старши учител	13.09.2024 г.		
24	Донка Колева Николова	Главен учител	13.09.2024 г.		
25	Дора Василева Маринова	Учител	13.09.2024 г.		
26	Десислава Любомирова Иванова	Учител	13.09.2024 г.		
27	Евдокия Йорданова Колева	Старши учител	13.09.2024 г.		
28	Елеонора Иванова Ковачева	Старши учител	13.09.2024 г.		
29	Ива Костадинова ван Рулер	Учител	в болнични		
30	Иван Василев Иларионов	Учител	13.09.2024 г.		
31	Иван Христов Стойков	Старши учител	13.09.2024 г.		
32	Ивелина Миткова Иванова	Учител	13.09.2024 г.		
33	Илияна Руменова Пъкова	Старши учител	13.09.2024 г.		
34	Илияна Борисова Василева	Старши учител	13.09.2024 г.		
35	Кирил Андреев Мундев	Учител	13.09.2024 г.		
36	Красина Тончева Чернева	Учител	13.09.2024 г.		
37	Кристине Атанасова Димитрова	Ръководител направление ИКТ	13.09.2024 г.		
38	Мариана Димитрова Лескова- Грозданова	Старши учител	13.09.2024 г.		
39	Марина Димитрова Митова	Учител	13.09.2024 г.		
40	Мария Вълева Чушкова	Учител	13.09.2024 г.		
41	Мария Николаева Панчева-Тошкина	Учител	13.09.2024 г.		
42	Мария Георгиева Стоилова	Старши учител	13.09.2024 г.		
43	Мартин Огнянов Василев	Учител	13.09.2024 г.		

44	Мая Кръстева Парапанова	Старши учител	13.09.2024 г.		
45	Мая Руменова Пашелийска	Учител	13.09.2024 г.		
46	Милен Симеонов Трайков	Учител	13.09.2024 г.		
47	Михаела Димитрова Стоенчева	Учител	13.09.2024 г.		
48	Ованес Арзрун Харутюнян	Старши учител	13.09.2024 г.		
49	Петър Георгиев Гатев	Учител	13.09.2024 г.		
50	Петя Рашкова Панчева	Учител	13.09.2024 г.		
51	Петя Йорданова Костадинова	Старши учител	13.09.2024 г.		
52	Петя Лазарова Тонкова	Старши учител	13.09.2024 г.		
53	Пламена Ванева Костова	Учител	13.09.2024 г.		
54	Полина Андреева Тодорова	Учител	13.09.2024 г.		
55	Радина Пенчева Костовска	Учител	13.09.2024 г.		
56	Ралица Борисова Рангелова	Старши учител	13.09.2024 г.		
57	Ралица Йорданова Павлова	Учител	13.09.2024 г.		
58	Румяна Георгиева Георгиева	Старши учител	13.09.2024 г.		
59	Светла Иванова Николова	Старши учител	13.09.2024 г.		
60	Светослава Иванова Шишиньова	Учител	13.09.2024 г.		
61	Сияна Василева Василева	Учител	13.09.2024 г.		
62	Снежана Янкова Костадинова	Учител	13.09.2024 г.		
63	Стела Антонова Ефремова	Учител	13.09.2024 г.		
64	Стела Георгиева Тютюнджиева	Учител	13.09.2024 г.		
65	Таня Ангелова Грозданова	Старши учител	13.09.2024 г.		
66	Теодора Петрова Некезова	Учител	13.09.2024 г.		
67	Теодора Миткова Димитрова	Учител	13.09.2024 г.		
68	Тотка Стоянова Добрева	Главен учител	13.09.2024 г.		
69	Христина Пенева Минчева	Учител	13.09.2024 г.		
70	Дамянка Георгиева Карналова	Педагогически съветник	13.09.2024 г.		
71	Борис Кръстев Бекиров	Оператор парни и водогрейни съоръжения	13.09.2024 г.		
72	Величка Жекова Огнянова	Чистач/Хигиенист	13.09.2024 г.		
73	Венециана Лазарова Жекова	Финансов контролър	13.09.2024 г.		
74	Веселина Милкова Синджирлиева	Чистач/Хигиенист	13.09.2024 г.		
75	Виолета Иванова Чалъкова	Счетоводител	13.09.2024 г.		
76	Гюрга Иванова Илиева	Лаборант	13.09.2024 г.		
77	Димитричка Тончева Шопова	Библиотекар	13.09.2024 г.		
78	Добринка Тодорова Андонова	Чистач/Хигиенист	13.09.2024 г.		
79	Живка Атанасова Димитрова-Златанска	Касиер	13.09.2024 г.		
80	Иван Георгиев Иванов	Лаборант	13.09.2024 г.		
81	Костадинка Димитрова Вангелова	Чистач/Хигиенист	13.09.2024 г.		
82	Кристина Любенова Балдева-Маринова	Технически секретар	13.09.2024 г.		
83	Лиляна Атанасова Атанасова	Главен счетоводител	13.09.2024 г.		
84	Мария Тодорова Рогачева	Домакин	13.09.2024 г.		
85	Митко Николов Вътов	Електротехник	13.09.2024 г.		
86	Пенка Борисова Бекирова	Административен специалист с контролни функции	13.09.2024 г.		
87	Пенка Василева Иванова	Чистач/Хигиенист	13.09.2024 г.		
88	Петко Филипов Петков	Общ работник	13.09.2024 г.		
89	Полина Иванова Панова	Чистач/Хигиенист	13.09.2024 г.		
90	Силвия Атанасова Иванова	Чистач/Хигиенист	13.09.2024 г.		

91	Стефка Сашова Ангелова	Чистач/Хигиенист	13.09.2024 г.		
92	Таня Николова Джинкова	Технически секретар	13.09.2024 г.		
93	Тодорка Йонова Мицева	Чистач/Хигиенист	13.09.2024 г.		
94	Смилена Костадинова Ленгерова	Медицинска сестра	13.09.2024 г.		
95	Здравко Костадинов Величков	Охранител	13.09.2024 г.		
96	Ракип Юсеинов	Охранител	13.09.2024 г.		

ТЕЛЕФОНЕН УКАЗАТЕЛ

ЕЕНСП – 112 (Единен европейски номер за спешни повиквания)

ОПЕРАТИВЕН ЦЕНТЪР ПРИ РДПБЗН ПЛОВДИВ – 032/932200; 032/932201

ДЕЖУРЕН РУП МВР – тел: 032/932312

ЦСМП – ДЕЖУРЕН – тел: 032/643366

БЧК – тел: 032/627163

УНИВЕРСАЛЕН ТЕЛЕФОН ЗА ГРАЖДАНИ В ОБЩИНА тел: 032/656700

ОбщСС В ОБЩИНА ПЛОВДИВ, РАЙОН СЕВЕРЕН – тел: 032/ 901179; 032/ 954165

ТЕЛЕФОНИ ЗА СВРЪЗКА С РАЙОНЕН СЪВЕТ НА СИГУРНОСТТА /РСС/:

- ДЕЖУРЕН – 032/954 165 /ДЕНОНОЩЕН/

- ЧРЕЗ ЦЕНТРАЛА – 956 025; 957 097; 951 368

ЕКСПЕРТ ОМП – РАЙОН СЕВЕРЕН- 032 901 174;

ЕКСПЕРТ „ОБРАЗОВАНИЕ И КУЛТУРА” – РАЙОН СЕВЕРЕН – 032 940 064

СПИСЪК
на видовете имущество

№	ВИДОВЕ ИМУЩЕСТВА	МЯРКА, /бр., кг., л/	КОЛИЧЕСТВО
1	2	3	4
1.	Индивидуални средства за защита		
1.1	Маски за еднократна употреба	бр.	850
1.2	Ръкавици за еднократна употреба	бр.	100
2.	Медицинско имущество		
2.1	Бинт	бр.	10
2.2	Памук	кг.	5
2.3	Лекарства	бр.	30
3.	Пожаротехнически средства за първоначално гасене на пожар		
3.1	Противопожарни одеяла	бр.	1
3.2	Пожарогасители - прахови	бр.	9
3.3	Пожарогасители - водни	бр.	9
3.4	Други	бр.	10
4.	Друго имущество		
4.1	Гребла	бр.	5
4.2	Кирки	бр.	2
4.3	Лопати	бр.	5
5.	Материали		
5.1	Пясъчно-солена смес	кг.	100

Сигнали за ранно предупреждение и оповестяване на населението на територията на Република България

Сигналите за ранно предупреждение и оповестяване на населението на територията на страната са:

„Национален сигнал за тревога”, „Национален сигнал за край на тревогата”, „Въздушна опасност”, „Отбой от въздушна опасност”.

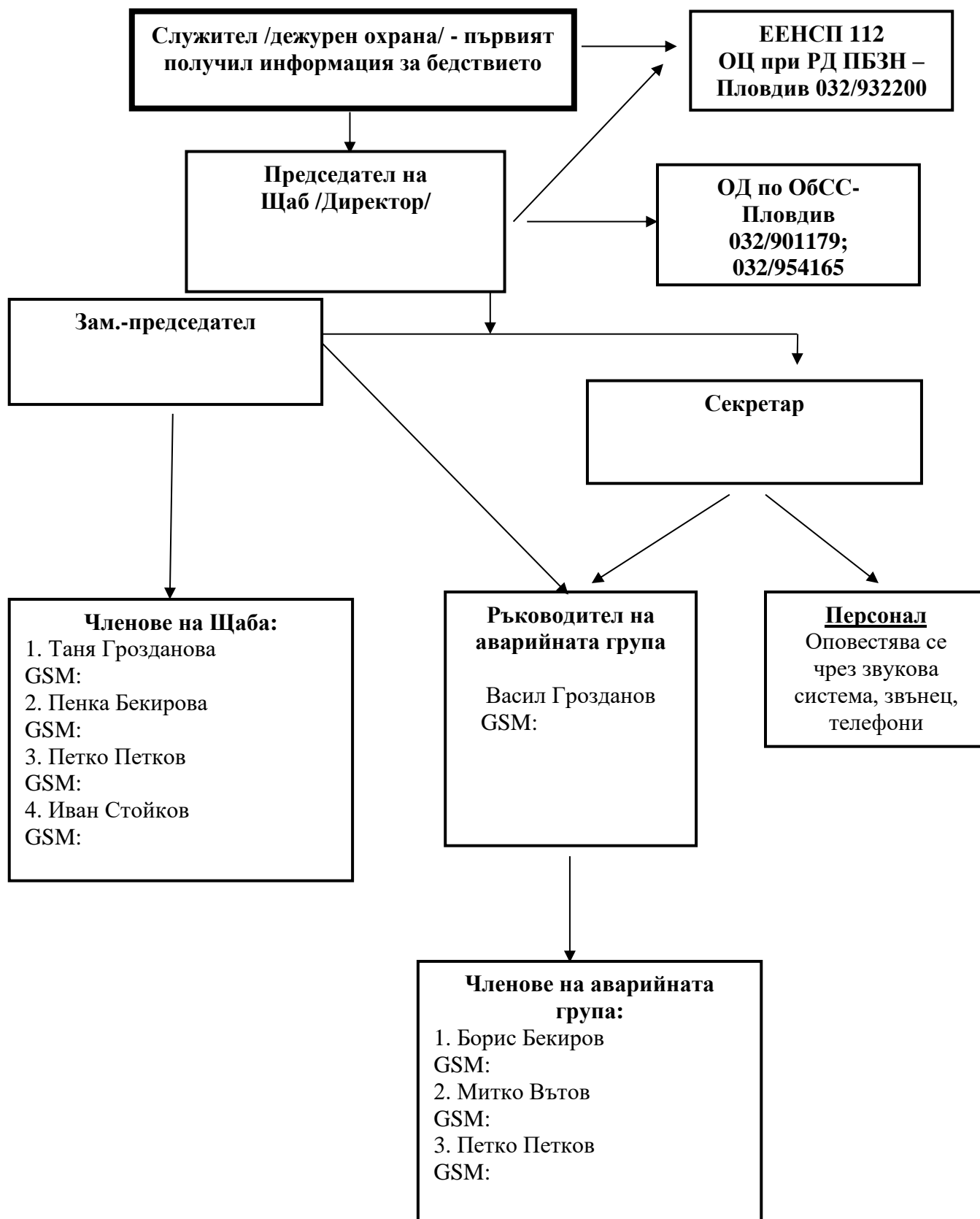
Те се разпространяват и излъчват посредством:

- Националната система за ранно предупреждение и оповестяване при бедствия чрез акустични сирени;
- Подсистема на автоматизираната система за оповестяване на ГДПБЗН чрез електромеханични сирени;
- Програмите на БНТ, БНР, операторите на радио и телевизионни програми с национално и регионално покритие;
- Радиотранслационните възли / уредби, инсталирани в населените места;
- Локалните автоматизирани системи за оповестяване, експлоатирани в потенциално опасните обекти.

Видът и акустичните характеристики на посочените сигнали, съгласно ПМС №48 от 01.03.2012 г, обн. ДВ бр.20 от 09.03.2012 г., са дадени в таблицата:

№	Наименование	Описание	По какво се предава	Бележки
1	„Национален сигнал за тревога”	<u>Непрекъснат</u> вой на електронни/акустични сирени с продължителност от 3 (три) минути (± 10 s) със скокообразно изменение на честотата през 2 (две) секунди ($\pm 0,2$ s) с честота от 700 (± 20) до 1000 (± 30) Hz.	Акустични сирени в градовете: София, Бургас, Варна, Враца, Кърджали, Монтана, Пазарджик, Плевен, Пловдив, Русе, Смолян.	Излъчва се при бедствие, а два пъти в годината- в първия работен ден на месец април и на месец октомври в 11,00 ч - за тренировъчни тестове.
2	„Национален сигнал за край на тревогата”	<u>Непрекъснат</u> вой на електромеханични/пневматични и/или електронни/акустични сирени с продължителност минимум 2 (две) минути с номинална честота 425 (± 25) Hz.	Акустични сирени в градовете: София, Бургас, Варна, Враца, Кърджали, Монтана, Пазарджик, Плевен, Пловдив, Русе, Смолян.	Излъчва се след преминаване на опасността от бедствието, а два пъти в годината- в първия работен ден на месец април и на месец октомври в 11,00 ч - за тренировъчни тестове.
3	„Въздушна опасност”	<u>Прекъснат</u> вой на електромеханични и/или електронни/акустични сирени в продължение на 3 (три) минути (± 10 s) с плавно изменящ се звук през 15 (± 1 s) с честота от 140 (± 20) Hz до 415 (± 35) Hz.	Акустични и електромеханични сирени на територията на цялата страна.	Излъчва се при необходимост и всяка година на 2 юни в 12,00 ч. в продължение на две минути за отдаване на почит на Христо Ботев и на загиналите за свободата на България.
4	„Отбой от въздушна опасност”	<u>Непрекъснат</u> вой на електромеханични/пневматични и/или електронни/акустични сирени с продължителност минимум 2 (две) минути с номинална честота 425 (± 25) Hz.	Акустични и електромеханични сирени на територията на цялата страна	Излъчва се след преминаване на опасността от въздушно нападение.

СХЕМА ЗА ОПОВЕСТЯВАНЕ НА ЩАБА, АВАРИЙНО-СПАСИТЕЛНАТА ГРУПА И ПРЕБИВАВАЩИТЕ ПРИ ВЪЗНИКВАНЕ НА БЕДСТВИЕ В ПРОФЕСИОНАЛНА ГИМНАЗИЯ ПО ХРАНИТЕЛНИ ТЕХНОЛОГИИ И ТЕХНИКА, ГР. ПЛОВДИВ



**МАКРОСЕЙЗМИЧНА СКАЛА ЗА ОПРЕДЕЛЯНЕ СИЛАТА НА
ЗЕМЕТРЕСЕНИЯТА (МЕДВЕДЕВ-ШПОНХОЕР-КАРНИК – 1964 г.)**

МШК-64

I СТЕПЕН	Незабележимо. Не се усеща от хората.
II СТЕПЕН	Едва забележимо. Разтърсването може да бъде усетено само от отделни хора, намиращи се в покой в постройки, особено по високите етажи.
III СТЕПЕН	Слабо. Земетресението се усеща от малцина, намиращи се в здания. Разтърсването е подобно на това, което се усеща при преминаване на лек автомобил: полюшване или леко треперене. Много слабо разклащане на висящи предмети, по-силно на високите етажи.
IV СТЕПЕН	Усеща се от по-голяма част от населението. В зданията трусят се усеща от мнозина, на открито от отделни хора. Някой се пробуждат от сън. Наподобява сътресение от тежко натоварен камион. Не поражда уплаха. Прозорци, врати и съдове звънят, мебелите треперят, подове и стени скърцат, висящи предмети се люлеят леко.
V СТЕПЕН	Силно. Трусят се усеща от всички в здания и мнозина на улицата. Някой хора се изплашват и избягват на открито. Голяма част от хората се събуждат. Разтърсването прилича на удар, предизвикан от падане на тежък предмет в къща. Свободно окачени предмети се люлеят, някой предмети се преместват или падат. Вратите и крилата на прозорците се отварят и затварят с удряне. От напълнени отворени съдове може да се изплиска течност. Рядко се образуват тънки пукнатини в мазилката на паянтови и стари здания.
VI СТЕПЕН	Изплашващо и причиняващо леки повреди на здания. Усеща се от всички хора в постройки и на открито. Много хора, намиращи се в здания, се уплашват и побягват навън. Отделни хора губят равновесие. Съдове, книги и други малки предмети падат. Възможно е движение на тежка мебел. Домашните животни са силно обезпокоени. Малки камбани звънят. Дървета и стълбове забележимо се клатят. Във всички здания са възможни тънки пукнатини в мазилката и откъсване на малки парчета от нея, както и пукнатини в комини и падане на част от тях. Възможни са промени в дебитите на извори, единични свличания по стръмни склонове, образуване на пукнатини във влажни почви.
VII СТЕПЕН	Повреди в зданията. Настъпва обща тревога – болшинството са уплашени и побягват навън, много хора трудно се удържат на крака, усеща се и от водачите на автомобили в движение. Повалят се и се преместват предмети, във водните басейни се образуват вълни и водата се размътва. Дебитът на изворите се изменя. Кладенците изменят водното си ниво. Отделни случаи на свличания по речни брегове и крайпътни участъци. Постройките с подсилена конструкция и дървените къщи получават дребни пукнатини върху мазилката и се откъсват малки парченца от нея. Постройките с печени тухли, панелни сгради, постройки с носеща конструкция получават малки пропуквания на стените и комините и срутване на част от последните. Каменните и кирпичени постройки получават тежки повреди – големи

	пропуквания на стените и срутване на част от комините. Звънят големи камбани. Могат да се нарушат съединителни части на тръбопроводи. Дървета и стълбове се клатят силно.
VIII СТЕПЕН	Тежки повреди на здания и паника. Изпитват безпокойство даже хора, управляващи превозни средства. В зданията се премества и понякога преобръща тежката мебел, част от висящите лампи се повреждат. Постройките с подсилена конструкция получават малки пропуквания на стените, пукнатини в ко-мините и срутване на част от тях. Много от обикновените тухлени здания получават повреди като срутване на комините, големи пукнатини в стените, някои от тях могат да получат частични обрушвания. Много от селските постройки от кирпич и камък получават разцепване на каменните основи, част от зданията се срутват. Нарушаване на връзки в тръбопроводи. Ограничени срутвания край пътищата и реките. В почвата се появяват пукнатини, възможни са и в асфалта. Променят се дебита и нивото на водоизточниците.
IX СТЕПЕН	Всеобща паника сред хора и животни, всеобща повреда на зданията и много разрушения. Широки и дълги пукнатини в терена. Чести свличания и сривания на земни маси. Появяват се или пресъхват извори. В отделни случаи се изкривяват железопътни релси и повреди на пътните платна. Паметници и колони се повалят. Постройките с подсилена конструкция и дървените къщи получават зеещи пукнатини върху стените, до разрушаване на конструктивни възли и срутване на части от зданията. Постройките с печени тухли, панелни сгради, постройки с носеща конструкция претърпяват повреди, като част от сградите се срутват. Някои сгради се разрушават до основи.
X СТЕПЕН	Значителни до пълни разрушения на повечето сгради. Разкъсвания и изкривявания на подземни тръбопроводи. Изкривявания на ж. п. релси. Пътните платна добиват вълниста повърхност. Широки пукнатини и разкъсвания на почвата, големи каменопади и движение на свлачища. Образуват се нови езера. Възникват сериозни повреди в бентовете, насипите, язовирите, както и тежки повреди на мостовете.
XI СТЕПЕН	Унищожавашо. Невъзстановими повреди се получават и в най-добре конструирани-те здания, подземни и наземни съоръжения. Значителни деформации на земната повърхност, разкъсвания и разломявания с метрови амплитуди. Повсеместни обрушвания на земни и скални маси.
XII СТЕПЕН	Променящо земния пейзаж. Всички сгради са унищожени. Повърхността на земята претърпява дълбоки преобразувания. Образуват се водопади, реките променят направленията и руслата си, изчезват и се появяват водоеми.

Практически важни потенциални ефекти и последствия от земетресение при различна степен сеизмична интензивност (ефектите и последствията при по-висока интензивност включват всички изредени за предходната степен):

6-та степен по скалата на Медведев-Шпонхоер-Карник (МШК):

- поява на необходимост от мерки за опазване на обществения ред (“изплашващо” въздействие)

7-ма степен по МШК:

- повишен риск от автопроизшествия по време на труса;
- къси съединения по електропреносната мрежа по време на труса;
- в планински райони: нарушена проходимост в участъци от пътни платна и ж. п. трасета;
- ранени хора (очаквани единични случаи)

8-ма степен по МШК:

- трудно контролируемо поведение на хора и животни;
- висок риск от автопроизшествия, както по време на труса, така и след него;
- ранени, възможни са и смъртни случаи;
- пожари в ограничени размери;
- прекъсване на електроподаване, евентуално и на телефонни линии;
- активизиране на свлачища;
- напълно непроходими участъци на транспортни артерии (свличания и слягания на почва, срутвания на скални късове и др.);
- възможни технологични аварии;
- възможни аварии по тръбопроводи

9-та степен по МШК:

- наличие на пожари, наводнения;
- смъртни случаи;
- прекъснато електроснабдяване на големи територии;
- възможни прекъсвания на водо- и газоподаване;
- напълно неизползваеми транспортни артерии;
- опасност от епидемии;
- наложителна необходимост от медицинско обслужване, подслони, завивки, храна, вода, осветителни и отоплителни прибори

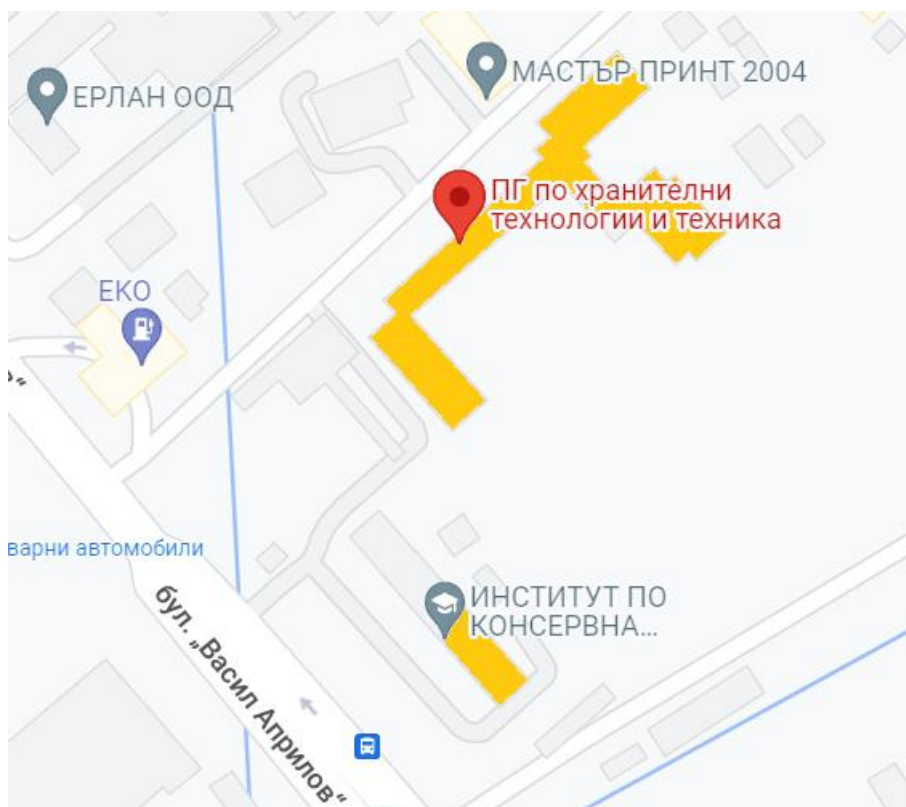
Европейска макросеизмична скала / EMS 98 /

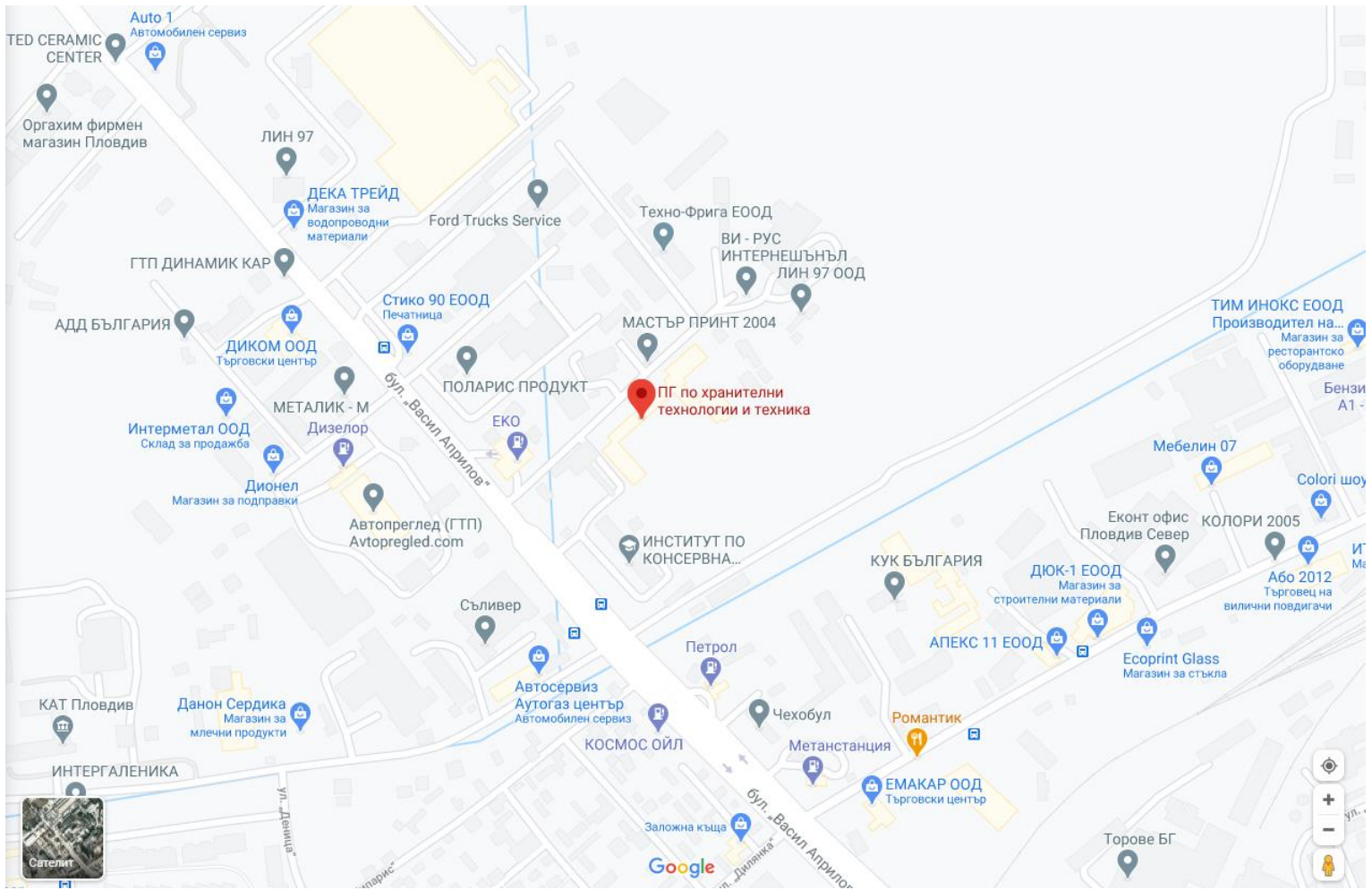
Степен	Описание	Ефект върху населението	Ефект върху инфраструктурата
1	Микро – земетресения	<i>Не се усещат</i>	—
2	Много слаби	<i>Усещат се случайно</i>	<i>Горните етажи на сградите се клатят.</i>
3	Слаби	<i>Усеща се леко люлеене или треперене</i>	<i>Усещат се вибрации на прозорците и вратите. Всякият предмет се клатят едва забележимо.</i>
4	Умерени	<i>Трудно се усеща извън сгради, в сгради се усещат от много хора</i>	<i>Прозорците, вратите и домакинската посуда трака, всякият предмет се клатят.</i>
5	Силни	<i>Усещат се извън сгради; спящите се събуждат.</i>	<i>Сградите вибрират силно, всякият предмет се клатят силно, някои предмети падат.</i>
6	Слабо - разрушителни	<i>Хората напускат сградите</i>	<i>Падат леки предмети. Има слаби повреди по сградите.</i>
7	Разрушителни	<i>Хората панически напускат сградите</i>	<i>Местят се мебелите. Падат тежки предмети. Има пукнатини по стените на сградите и леки повреди по комините.</i>
8	Силно - разрушителни	—	<i>Прекатурват се мебели, падат комини. Появяват се големи пукнатини по стените на сградите. По-нестабилните сгради са частично разрушени.</i>
9	Деструктивни	—	<i>Подпорите и колоните се усукват, повечето сгради са частично разрушени, а някои от по-нестабилните са напълно разрушени.</i>
10	Унищожителни	—	<i>Разрушени сгради.</i>
11	Опустошителни	—	<i>Голяма част от сградите са разрушени.</i>
12	Напълно опустошителни	—	<i>Всички сгради намиращи се под или над земната повърхност са разрушени или повредени.</i>

КАРТА
1



2





План за евакуация

УТВЪРЖДАВАМ
 Директор на ПГХТТ:.....
 /инж. Людмила Ганчева/

ПЛАН ЗА ЕВАКУАЦИЯ

ЛЕГЕНДА

- ОСНОВЕН ПЪТ ЗА ЕВАКУАЦИЯ
- ВЪТРЕШЕН ПОЖАРЕН КРАН
- ВАШЕТО МЕСТОРАЗПОЛОЖЕНИЕ
- УРЕДИ ЗА ПОЖАРОГАСЕНЕ
- ЕЛЕКТРИЧЕСКО ТАБЛО
- СБОРЕН ПУНКТ

СИГНАЛ ЗА ЕВАКУАЦИЯ

оповестяване на присъстващите служители и посетители от открилия пожара

ЗА ВАШАТА БЕЗОПАСНОСТ В СЛУЧАЙ НА ПОЖАР ИЛИ АВАРИЯ:

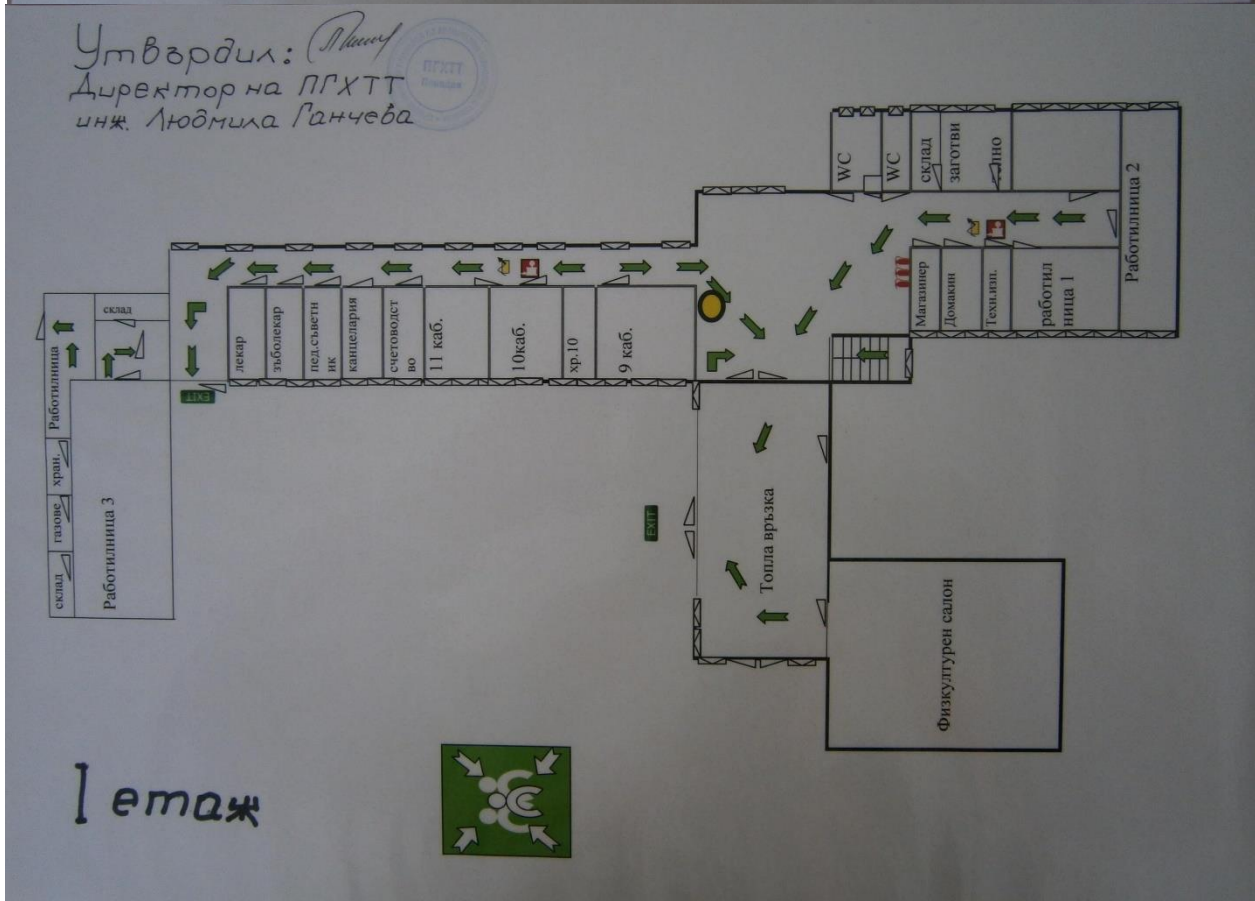
- * ЗАПАЗЕТЕ САМООБЛАДАНИЕ
- * НАПУСНЕТЕ ОПАСНАТА ЗОНА ПО УКАЗАНИТЕ МАРШРУТИ
- * СПАЗВАЙТЕ УКАЗАНИЯТА НА СЛУЖЕБНИТЕ ЛИЦА

ПЛАН ЗА ДЕЙСТВИЕ

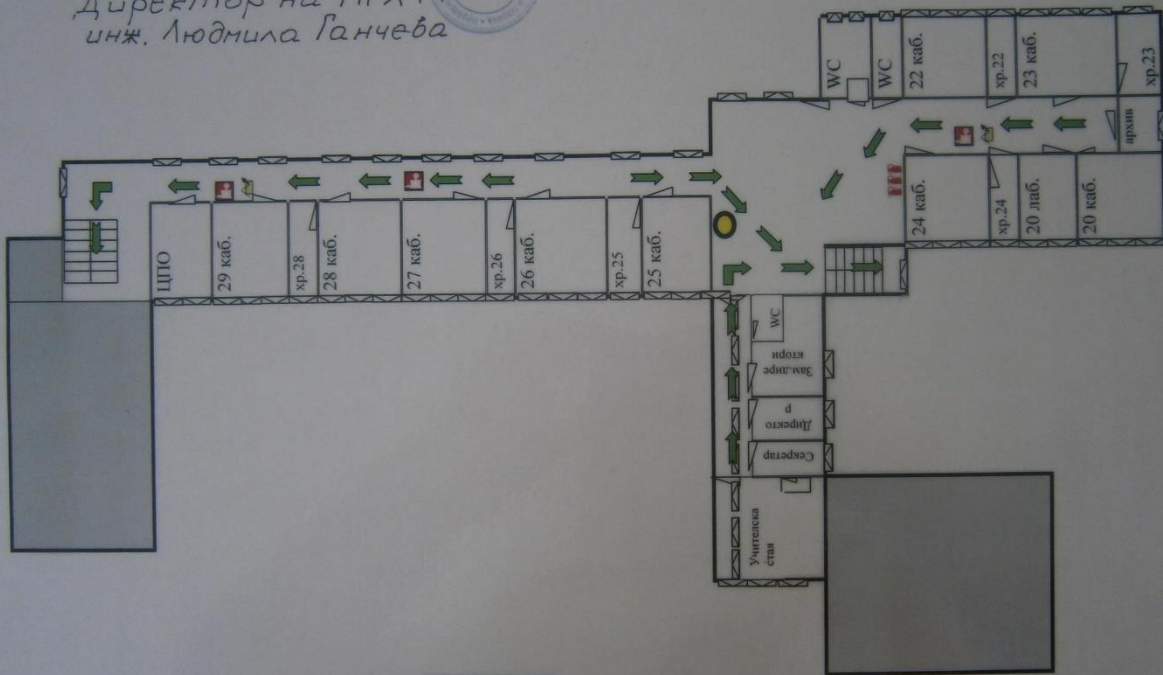
№	ДЕЙСТВИЕ	ИЗПЪЛНИТЕЛ
1.	Съобщаване за пожара на Районно управление "Пожарна безопасност и спасяване"	Открилия пожара.
2.	Организация по евакуация на учениците	Директор /или негов заместник в момента/
3.	Евакуация	Класен ръководител или преподавател в момента на събитие
4.	Проверка на фактическото състояние на учениците и пребиваване	Класен ръководител или преподавател в момента на събитие
5.	Изключване на електрическото захранване чрез главно електрическо табло	Електротехник
6.	Гасене на пожара или ограничаване на аварията с подручните уреди за пожарогасене	Обслужващ персонал, немест в евакуацията
7.	Посрещане на РУ ПБС и докладване за обстановката по евакуацията и пожарогасенето	Директор

Хоризонтален разрез на обекта с посоки на отваряне на вратите на изходите и нанесени символите от легендата:

Забележка: Тази схема се прави за административни и производствени сгради, детски, учебни, социални, лечебни заведения за болнична помощ и за сгради с помещение за над 50 човека.



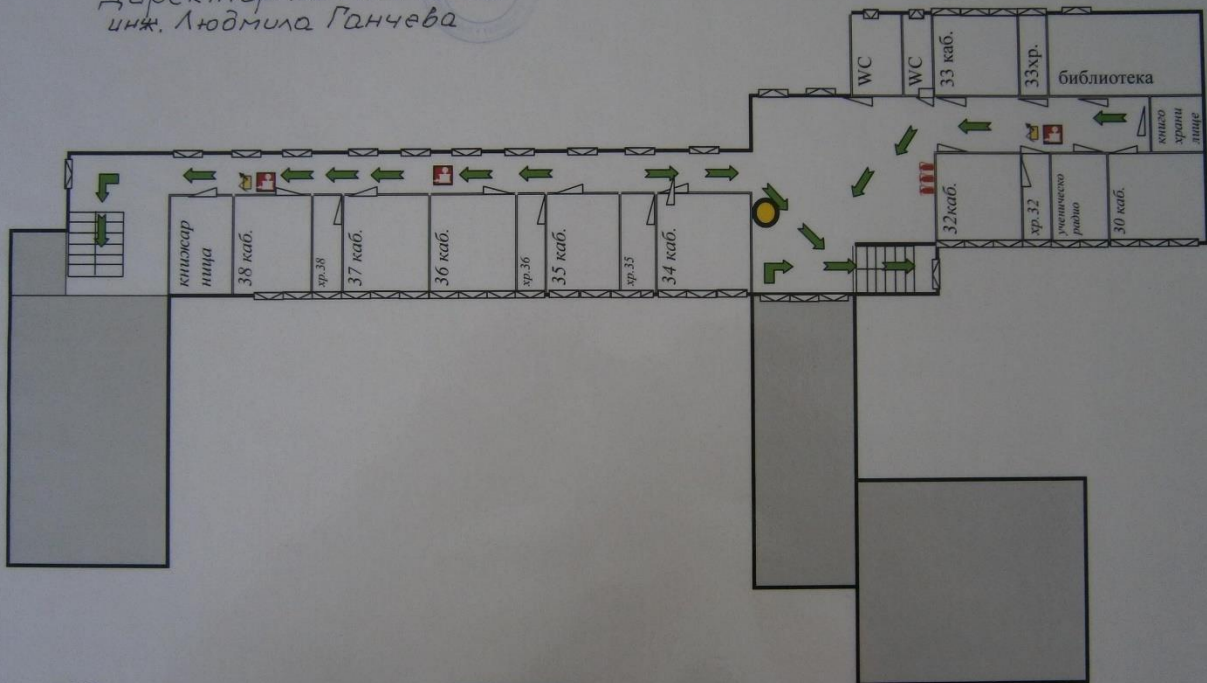
Утвърдил: *Людмила Ганчева*
Директор на ПРХТТ
инж. Людмила Ганчева



II етаж



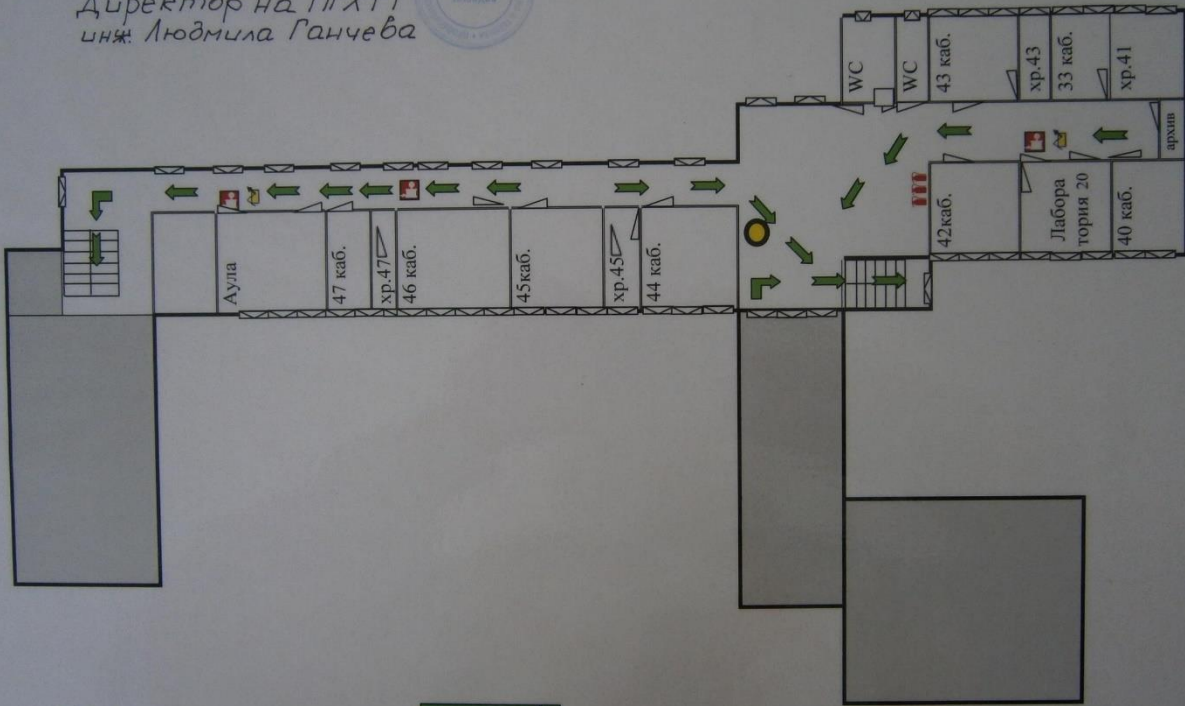
Утвърдил: *Людмила Ганчева*
Директор на ПРХТТ
инж. Людмила Ганчева



III етаж



Утвърдил: *Л. Ганчева*
Директор на ПГХТТ
инж. Людмила Ганчева



IV етаж



ПЛАН

ЗА РАБОТАТА НА ЩАБА ЗА ИЗПЪЛНЕНИЕ НА ПЛАНА ЗА ЗАЩИТА ПРИ БЕДСТВИЯ НА ПРЕБИВАВАЩИТЕ В ПРОФЕСИОНАЛНА ГИМНАЗИЯ ПО ХРАНИТЕЛНИ ТЕХНОЛОГИИ И ТЕХНИКА ПРЕЗ УЧЕБНАТА 2023/2024 ГОДИНА

Основни задачи:

1. Създаване на организация за работа и действия на ръководството, учителите, служителите и учениците при възникване на бедствия.
2. Планиране на мероприятия, които да намалят опасностите при възникване на бедствия.
3. Запазване живота и здравето на учителите, служителите и учениците на учебното заведение.

№ по ред	Мероприятия	Срок	Отговорник Изпълнител	Забележка
1	2	3	4	5
	I. Дейност на Щаба за изпълнение на училищния план за защита при бедствия			
1.	<u>Първо заседание.</u> Конституиране на щаба, разпределяне на длъжности, задачи и др.	X.2024 г.	Председател	
2.	<u>Второ заседание</u> (въпроси за разглеждане - планиране, поддържане на готовност, превантивна дейност и др.)	II.2025 г.		
	II. Мероприятия за поддържане в готовност на щаба			
1.	Практическо провеждане и оповестяване на състава на щаба	X.2024 г. III.2025 г.	Председател/ секретар	
2.	Актуализиране и коригиране на плана за защита при бедствия на пребиваващите	I – II 2025 г.	Председател/ секретар	
3.	Организиране и провеждане на обучение по въпросите на ПБЗН, медико-санитарна защита и противопожарна защита по тематичен план и график	X.2024 г. XI.2024 г. XII.2024 г. I.2025 г.	Председател/ секретар	Пожари Снегонавявания/ Обледенявания Радиоактивно замърсяване, ИСЗ Земетресения Колективни средства за защита Свлачища Наводнения Промислени отровни вещества и отравяния Смерч и силни ветрове Гръмотевични бури

	III. Контрол и помощ			
1.	Провеждане на контрол за водене на занятията с учениците за действия при бедствия и аварии	постоянен	Председател щаб	
2.	Систематизиране на възникнали проблеми по обучението и предприемане на мерки за решаване на проблемите.	постоянен	Секретар щаб	
	IV. Други мероприятия			
1.	Провеждане на тренировки по практическото усвояване на плана от целия личен състав	X.2024 г. IV.2025 г.	Председател щаб	

Секретар на Щаба: